

Handleiding motorafstandbediend

Inhoud

1. Installatie
2. Bekabeling
3. Compatibele zenders
4. Instelling van de stop van de motor
5. Programmering als individueel bedienpunt
6. Programmeren van een andere zender
(individueel, groep/ hoofdzender)
7. Programmeren en oproepen van de tussenpositie
8. Her- en instellen van de eindelooppunten
9. Het wissen van de programmering en alle instellingen



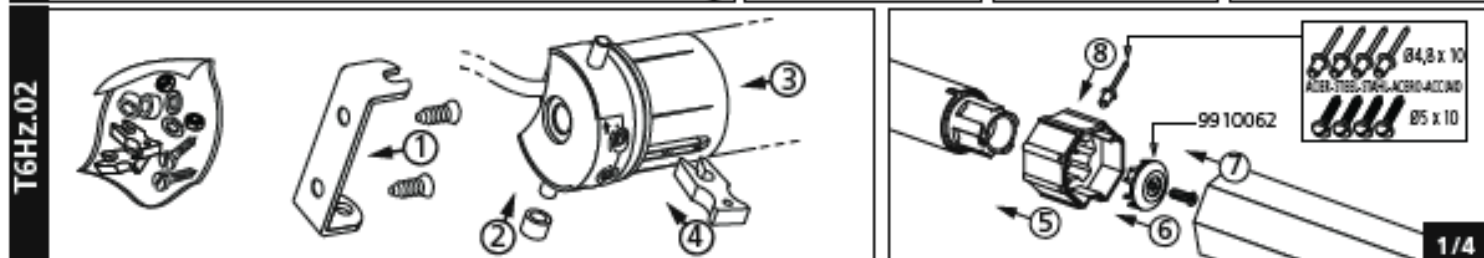
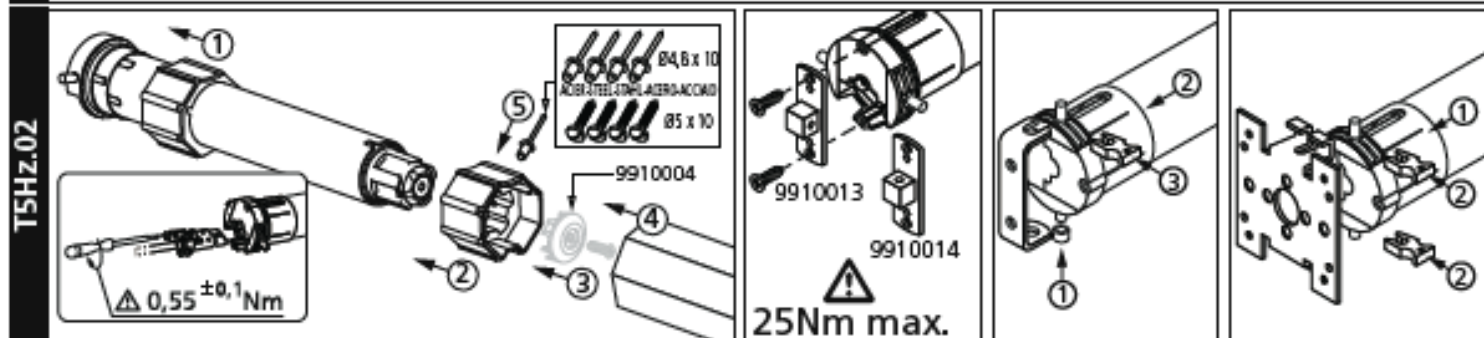
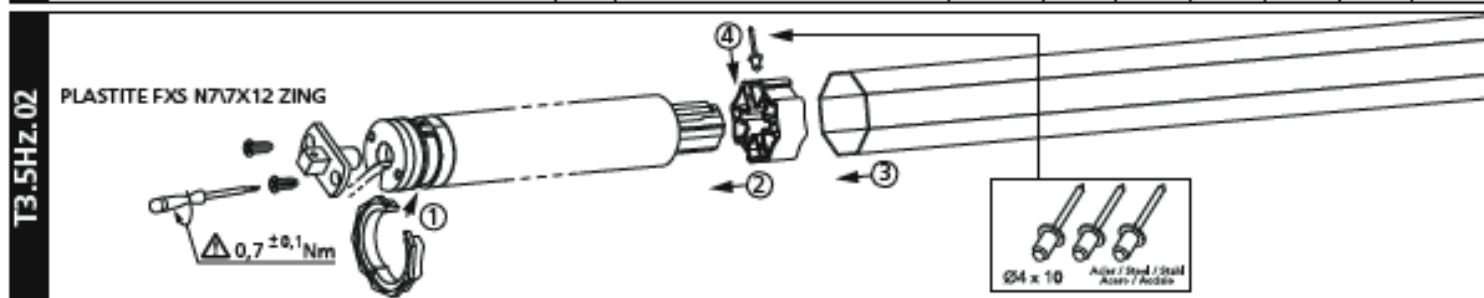
1 Installatie

⚠ - Adviezen :

- Bewaar een minimum afstand van 20 cm tussen twee motor Hz.02.
- Bewaar een minimum afstand van 30 cm tussen een motor Hz.02 en een zender.
- De aansluiting van de kabel van de motor moet worden uitgevoerd door gekwalificeerd personeel.
- De connector moet worden gemonteerd zonder de contactpunten te beschadigen.
- De aardaansluiting moet worden verzekerd.
- Een radiotoevoeging (bij hi-fi hoofdtelefoon) die gebruikt maakt van dezelfde frequentie (433,42MHz) kan de performance van onze producten nadelig beïnvloeden.

Het Boren van de gaten :

T3.5Hz.02			230V 50Hz	4.12	37	433	4,2	8	5,5	457	470
				3.25 9.12 13.8	37	473	4,2	8	5,5	497	510
T5Hz.02			230V 50Hz	08.17	47	590	5	26	4,2	603	623
				10.17 15.17 20.17 25.17 35.17 50.12	47	660	5	26	4,2	673	693
				120V 60Hz	05.35	47	590	5	26	4,2	603
				10.35 15.18 25.18 30.12 35.18 50.12	47	660	5	26	4,2	673	693
T6Hz.02			230V 50Hz	60.12 80.12 100.12 120.12	60	713	5	36	8	728	756



2 Bekabeling

⚠ - Wij adviseren de elektrische installatie zo uit te voeren dat iedere motor apart van het voedingsnet af te koppelen is.



3 Compatibele zenders



- 1 : Hz ND Wandzender
2 : Zender Hz "lange reikwijdte"
3 : Zender Hz 1 en 5 kanalen
4 : Hz-Klok

Hz Zender reikwijdte:

- 1, 3 en 4 : 20m door 2 muren van gewapend beton.
- 2 : 40m door 2 muren van gewapend beton.

Plaats van de toets "PROG" op de zenders Hz:



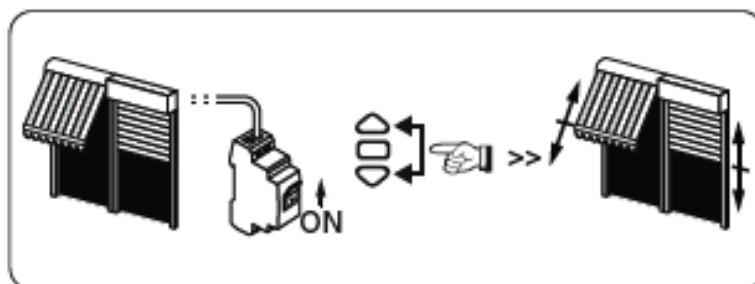
- Zet de zender niet tegen of in de buurt van een metaal deel, het bereik zal dan namelijk kleiner zijn.

4 Instelling van de stop van de motor

⚠ - Als de installatie uit meerdere motoren bestaat, mag alleen de te programmeren motor aan de voedingsspanning gekoppeld zijn. Dit voorkomt onderlinge storing tijdens het programmeren.

4.1

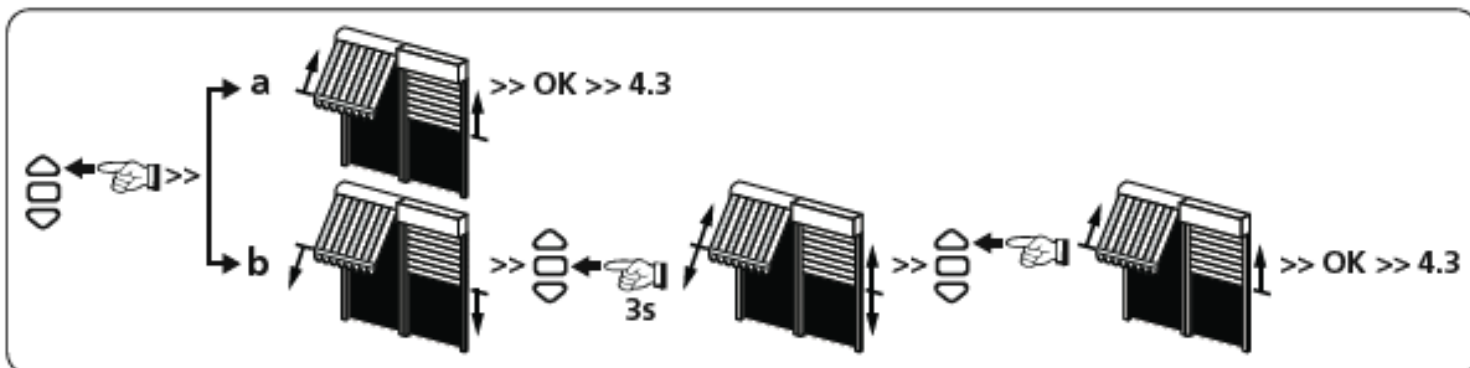
- Zet de motor onder spanning.
- Druk vervolgens tegelijkertijd, op de toetsen omhoog en omlaag van een zender, de motor draait een 1/2 seconde in een richting en vervolgens in een andere richting. **Deze zender bedient nu de motor in onstabiele mode.** Ga naar 4.2.



4.2 - Controle van de draairichting van de motor

Druk op de OP knop van de zender :

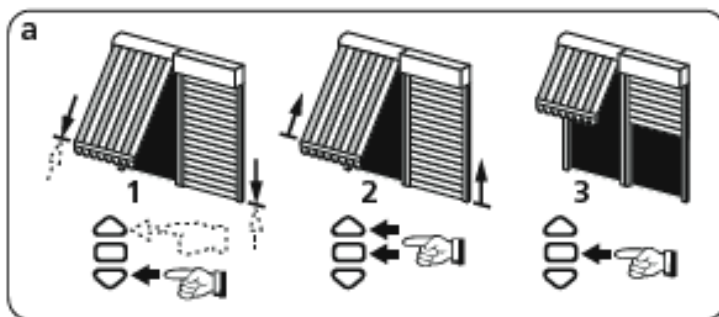
- a - Als het luik omhoog gaat, gaat u verder naar de volgende stap.
- b - Als het luik daalt, verander dan de draairichting door tenminste 3 seconden op de toets "STOP" te drukken. Ga naar 4.3.



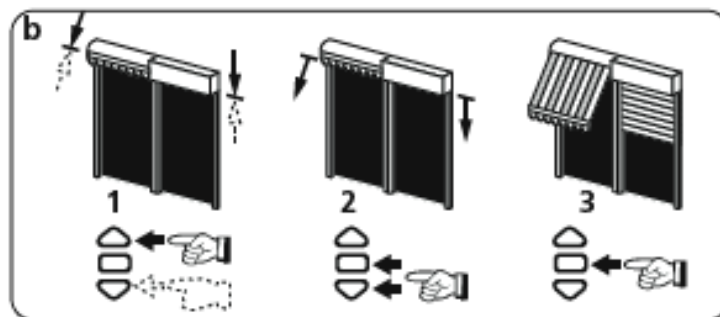
4.3 - Instelling van de stop van de motor

⚠ De afstelling van de eindschakelaars kan op 2 manieren gebeuren:

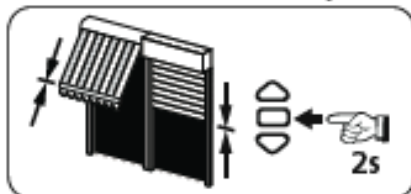
- Eerst slaat u de onderste positie (a) op in het geheugen en dan de bovenste positie (b).
- Eerst slaat u de bovenste positie (b) op in het geheugen en dan de onderste positie (a).



- 1- Positioneer de motor in de onderste eindpositie met de knoppen OP en NEER.
- 2- Om de onderste positie op te slaan in het geheugen, druk tegelijkertijd de knoppen STOP & OP. De motor zal dan automatisch naar boven gaan lopen.
- 3- Als de motor aankomt bij de bovenste positie druk STOP.



- 1- Positioneer de motor in de bovenste eindpositie met de knoppen OP en NEER.
- 2- Om de bovenste positie op te slaan in het geheugen, druk tegelijkertijd de knoppen STOP & NEER. De motor zal dan automatisch naar beneden gaan lopen.
- 3- Als de motor bij de onderste eindpositie aankomt, druk op STOP.



c - Na het instellen van de onderste (a) en de bovenste (b) endpositie moeten deze bevestigd worden :

- Druk 2 seconden op de toets "STOP" van de individuele bedieningszender. De motor draait een 1/2 seconde in een richting en vervolgens in de andere richting. Ga naar de volgende stap

⚠ - Als u de handzender niet wil gebruiken als individuele bediening:

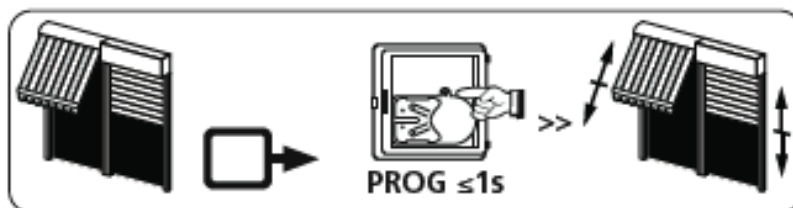
- Verbreek de voedingsspanning (minimaal 2 sec.).
- Herhaal stap 4.1* met een nieuwe handzender en ga dan direkt naar stap §5.

* In dit geval zal de motor een halve seconde in beide richtingen draaien ten teken dat de eindafstelling reeds geprogrammeerd zijn.

5 Programmering als individueel bedienpunt.

⚠ - Deze procedure geldt alleen voor een zender die procedure 4.1. al heeft doorlopen.

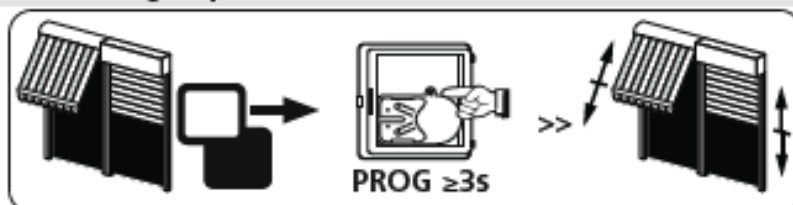
- Druk ongeveer seconde op de toets "PROG" van de zender. De motor draait een 1/2 seconde in een richting en vervolgens in de andere richting. **Uw zender is nu geprogrammeerd om de Hz.02 motor in de stablele mode te besturen.**



6 Programmeren van een andere zender (Individueel, groep of hoofdzender)

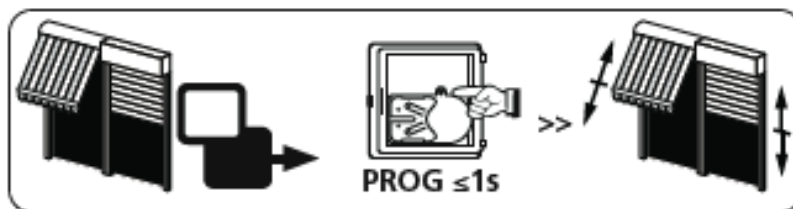
6.1 : Open het geheugen van de ontvanger vanuit de individuele bedieningszender

- Druk ongeveer 3 seconden op de toets "PROG" van de individuele bedieningszender. De motor draait een 1/2 seconde in een richting en vervolgens in de andere richting.



6.2 : Valideer de operatie vanuit de andere te programmeren zender

- Druk ongeveer 1 seconde op de toets "PROG" van de nieuwe zender. De motor draait een seconde in een richting en vervolgens in de andere richting.

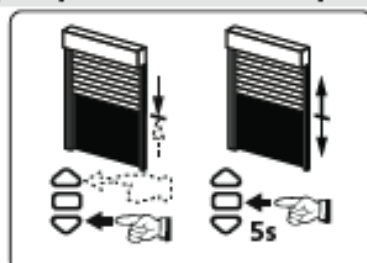


- Voor een **gegroepeerde bediening** met de andere zender: voer de operaties 6.1 en 6.2 uit voor iedere ontvanger van de betreffende groep.
- Voor een **algemene bediening** met de andere zender: voer de operaties 6.1 en 6.2 uit voor iedere ontvanger van de installatie.
- Om een zender uit het geheugen van een ontvanger te wissen, volg procedure 6.1 met een geprogrammeerde zender, Volg daarna procedure 6.2 met de zender die gewist moet worden.

7 Programmeren en oproepen van de tussenpositie

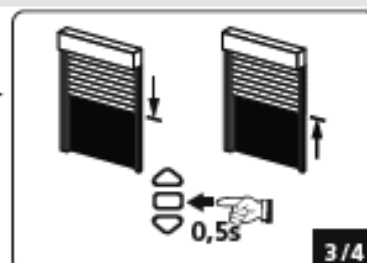
Programeren

- De motor op de gewenste positie instellen.
- Druk 5s op de toets "stop". De motor draait 1/2s in een richting en vervolgens in de andere richting.



Oproepen :

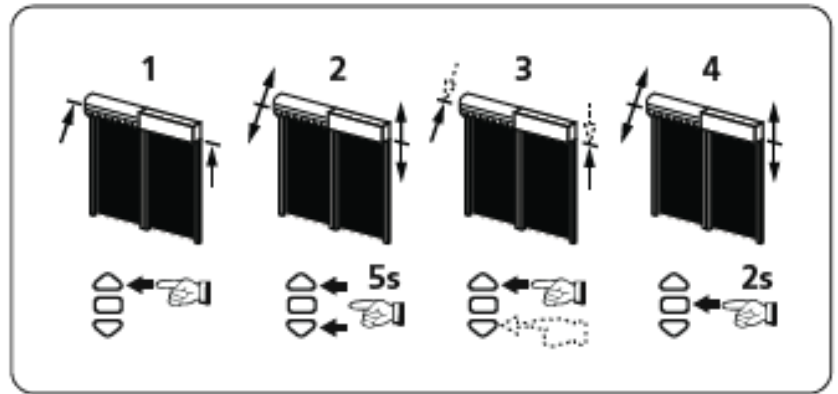
- Druk 1/2s op de toets "stop". De motor loopt naar de ingestelde tussenpositie.



8 Her- instellen van de eindloopposities

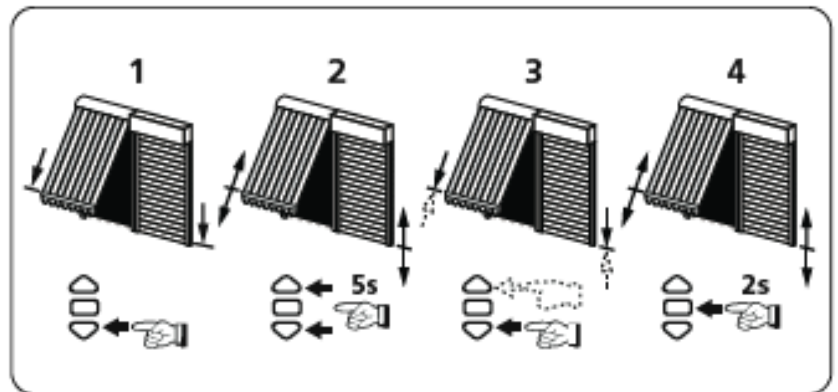
8.1 : Her- instellen van de OP eindafstelling

- 1- Positioneer de motor in de bovenste (reeds ingestelde) eindpositie.
- 2- Druk de knoppen OP en NEER gedurende 5 sec. tegelijkertijd in. De motor zal in beide richtingen een halve seconde draaien.
- 3- Beweeg de motor naar de gewenste nieuwe positie met de OP en NEER knoppen.
- 4- Bevestig de nieuwe positie door 2 sec. Op STOP te drukken. De motor zal in beide richtingen een halve seconde draaien.



8.2 : Her- instellen van de NEER eindafstelling

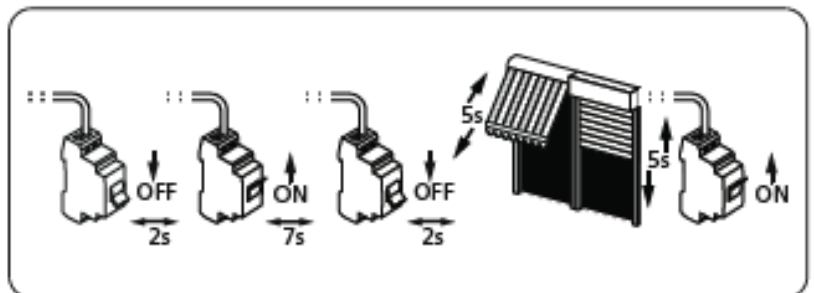
- 1- Positioneer de motor in de onderste (reeds ingestelde) eindpositie.
- 2- Druk de knoppen OP en NEER gedurende 5 sec. tegelijkertijd in. De motor zal in beide richtingen een halve seconde draaien.
- 3- Beweeg de motor naar de gewenste nieuwe positie met de OP en NEER knoppen.
- 4- Bevestig de nieuwe positie door 2 sec. Op STOP te drukken. De motor zal in beide richtingen een halve seconde draaien.



9 Het wissen van de programmering en alle instellingen

9.1

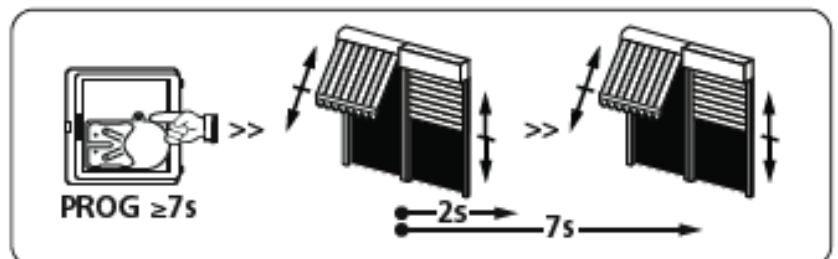
- Schakel gedurende 2 seconden de voeding van de ontvanger uit.
- Schakel gedurende 7 seconden de voeding van de ontvanger weer in.
- Schakel gedurende 2 seconden de voeding van de ontvanger uit.
- Schakel de voeding van de ontvanger weer in; de motor draait 5 seconden. **De motor is in de annuleringsmodus.**



- ⚠ - Als u de voeding van meerdere ontvangers uitschakelt, komen die allemaal in de annuleringsmode. Om ontvangers "uit te sluiten" voor het wissen geeft u een wisopdracht steeds vanuit een **individuele bedieningszender**.

9.2 - Valideer het wissen van de betreffende ontvanger vanuit de individuele bedieningszender

- Druk meer dan 7 seconden op de toets "PROG" van de individuele bedieningszender. Houdt deze toets ingedrukt totdat de motor draait een 1/2s in een richting en vervolgens in de andere richting en enkele seconden later in beide richtingen.



De Hz.02 motor is nu helemaal gewist en terug in de staat waarin u hem af fabriek geleverd krijgt.



Hierbij verklaart SIMU dat het toestel "T3.5Hz.02 / T5Hz.02 / T6Hz.02" overeenstemming is met de essentiële eisen en de andere relevante bepalingen van richtlijn 1999/5/EG. Een conformiteitsverklaring staat ter beschikking op het internetadres : www.simu.fr, onder de rubriek "Normes". Bruikbaar in UE, (CH)